



Photo: Claire Glorieux

Contact diffusion :

Zelda MOUREU VOSE

Chargée de diffusion  
et administration

**Tél : 06 49 37 60 57**

**cie.nadinebeaulieu@gmail.com**

L'association adhère au  
groupement d'employeurs



## MATCH A 4 & les soli **PUISSANCES !**

- Fiche artistique
- Fiche technique

Consulter notre site pour toutes les dates de spectacle :  
[www.cienadinebeaulieu.com](http://www.cienadinebeaulieu.com)



Certaines représentations de la compagnie ont été soutenues par l'ODIA Normandie.

## MATCH A 4 & PUISSANCES !

*Chorégraphe :*  
Nadine Beaulieu

*Danseurs :*  
Stéphane Couturas  
Quentin Baguet  
Lionel Rougerie  
Côme Calmelet  
Eric Stieffatze

*Remerciements à*  
Marie Doiret pour  
son regard complice

*Arrangements sonores :*  
Sébastien Berteau

*Création lumière :*  
Eric Guilbaud

*Photos :*  
Claire Glorieux  
Jérôme Séron

*Captation vidéo :*  
Pierre Linguanotto



Photo: Jérôme Séron

**Interview de Nadine Beaulieu**, chorégraphe  
à propos de son spectacle « Match à 4 »  
ven 7 mars à 20h30 au Théâtre de Châtillon



## MATCH A 4 - Cie NADINE BEAULIEU

Création 2013/2104 pour quatre danseurs masculins – Durée 1h

**MATCH A 4** est une création pour quatre hommes qui met en jeu les obsessions du monde sportif, le dépassement individuel et collectif. Le dépassement de soi, sur le plan physique bien sûr, mais aussi sur le plan intellectuel, psychologique, philosophique et politique. A travers le sport et la pièce MATCH A 4, la compagnie porte aussi un regard sur le genre masculin/féminin et les stéréotypes qui rongent, encore et toujours, les inconscients collectifs et populaires.

*« S'éloigner de la force pour entrer en puissance, tant corporellement que symboliquement... A cette fin quelles frontières visibles et invisibles ces hommes sont-ils amenés à franchir ? Outre les limites physiques – la dimension performative de l'exercice – que dépassent-ils individuellement? Le cadre, l'interdit, un certain état, une façon individuelle d'être au monde. »*

Nadine Beaulieu

*« Avec MATCH A 4, Nadine Beaulieu scrute le culte de la performance physique et sportive et de ses obsessions : le geste parfait, le score réalisé, le dépassement de soi, le personnel et le collectif, le partenaire et l'adversaire.... Des gestes répétés à outrance aux mots qui dérapent, le sens du match dévie sans cesse. Le terrain devient instable et la situation drôle, absurde et poétique. Entre attaques et défenses, le défi est masculin et sportif. »*

**Le Phare CCN du Havre, festival Pharenheit 2015**

[Télécharger la brochure Pharenheit # 15](#)

MATCH A 4 est programmé les 1<sup>er</sup> et 2 février 2015 pour le festival Pharenheit au Phare CCN du Havre mais aussi dans le **réseau Diagonale pour Région(s) en Scène** le 27 janvier 2015 au Théâtre des Bains Douches au Havre et au **Festival les Z'estivales du Havre** en juillet 2015.

*« MATCH A 4 de Nadine Beaulieu danse la lutte du sport. Ludique et bien fait. Des bancs autour de l'espace, serviettes, gong. Quatre participants. Les règles sont obscures : qui perd a gagné, plus que le fait, compte le geste. Qui fait celui de victoire l'emporte. Une lecture du sport comme une gestuelle de rivalité. Et tout naturellement c'est le public qui finit par être pris à partie. Ce jeu chorégraphique comme mode de traitement du sport trouve sa place entre le Dance Tribute to the Art of Football de Jo Strømgren (1998) et Animal de Mark Tompkins (2005) »*

Philippe Verrière

*« Dans un décor minimaliste, une danse à la fois puissante et drôle... Un regard amusé et tendre sur l'univers - très masculin! - des sportifs! Un régal! »*

Cathy Flahaut

Regardez l'interview de Nadine Beaulieu,  
à propos de « Match à 4 » au Théâtre de Châtillon :

<http://www.theatreachatillon.com/humeur.php>

## PARCOURS SPORTIF ET DANSE – LES SOLIS PUISSANCES !

Dans la continuité de MATCH A 4, NADINE BEAULIEU propose UN PARCOURS SPORTIF ET DANSÉ. Ce parcours s'appuie sur MATCH A 4 et TROIS SOLI écrits dans la foulée de MATCH A 4 et regroupés sous le nom de **PUISSANCES !**

- **PUISSANCE 2 – HOP HOP** sur la thématique du saut, de l'endurance et la nécessité voire l'urgence de « décoller » (danseur Stéphane Couturas, parcours dans les arts martiaux)
- **PUISSANCE 3 – SUPERSONIC** sur les jeux vidéo, l'obsession de se dépasser, de dépasser son score, de refaire le même parcours jusqu'à épuisement (danseur, Côme Calmelet)
- **PUISSANCE 4 – BOXE** – Etre toujours en mouvement, ne jamais s'arrêter, esquiver et cibler. Pour reprendre l'expression de Mohammed Ali « Danse comme le papillon, pique comme l'abeille » (danseur, Eric Stieffatre, diplômé pour l'enseignement de la boxe française)

Le parcours comprend une série d'ateliers avec les danseurs et la chorégraphe avec pour fil conducteur le **détournement de l'acte sportif en geste dansé**. La première édition aura lieu en 2015 dans la ville de Montreuil, en partenariat avec **Les Roches** (lieu de rencontre et de partage des pratiques amateurs et professionnelles), le centre social Bel Air à Montreuil et les structures sportives alentour.

### DEROULÉ DU PARCOURS Sportif et Dansé

**1/ Rencontre jogging/atelier** avec Stéphane et Nadine. Partir d'un jogging en extérieur suivi d'un échauffement dans un parc ou sur un terrain de sport en extérieur, pour revenir ensuite en studio.

**2/ Un atelier en studio** avec Nadine et Stéphane : **détourner le jeu sportif en jeu dansé** en rebond du premier atelier. Présentation du solo de Stéphane sur le saut HOP-HOP (12')

**3/ Rencontre boxe/atelier** avec Eric, Côme et Nadine. Partir d'un échauffement de boxe pour aller vers le « jeu dansé ». L'échauffement peut avoir lieu en extérieur ou dans une salle de boxe. Puis, en studio, à partir des jeux de boxe conçus par la chorégraphe pour Eric et Côme, **détourner l'énergie de lutte en énergie de jeu**. Présentation du solo d'Eric sur la BOXE (12')

**4/ Un atelier en studio** avec Nadine et Eric. Suite de l'atelier précédent : **construire des règles et des cadres** ; évoluer librement à l'intérieur des consignes strictes de jeu et en lien avec la thématique de la boxe abordée dans l'atelier précédent

**5/ Rencontre parcours sportif/atelier** avec Côme et Nadine. Echauffement dans un parc, sous la forme d'un parcours « sportif » ou « santé » (présenté **avec un peu d'humour sous la forme d'un « parcours commando »**) – Puis retour au studio en ramenant la notion de parcours dans l'espace avec des obstacles à franchir.

**6/ Un atelier en studio** avec Nadine et Côme : **détourner le parcours sportif en parcours dansé** en rebond de l'atelier précédent. Présentation du solo de Côme sur les jeux vidéo (15')

**7/ Rencontre de « construction »** avec Nadine et les 3 danseurs intervenants. Echauffement au choix à l'extérieur ou en studio et construction de modules dansés par petits groupes

**8 / Représentation de MATCH A 4 suivie d'un échange avec le public**, notamment avec les participants à l'atelier.

## RENCONTRES AVEC LE PUBLIC

MATCH A 4 a été présenté par la Communauté d'agglomération Rouen-Elbeuf-Austreberthe en avril dernier au **Palais des Sports KINDARENA à Rouen**, dans une salle dédiée aux sports collectifs, prévue pour 6000 supporters.

### Le palais entre dans la danse

La danse fait peu à peu son nid au palais des sports. **Samedi 12 avril**, une journée lui sera entièrement consacrée avec des initiations gratuites au cheerleading (pom pom girl), à la capoeira, à la danse contemporaine, au hip-hop... Clou de la manifestation, un spectacle de la compagnie Naline Beaulieu mettant en scène quatre danseurs. « *Cette pièce puise son inspiration dans le sport et l'univers masculin* », raconte une représentante de la compagnie. « *C'est à la fois physique et loufoque. Cela va rappeler à certains les années lycée !* » Ambiance gymnase garantie.



Un « match à 4 » chorégraphique (ph Claire Glorieux)

Ateliers à partir de 13 h 30, spectacle à 20 h 30, samedi 12 avril au Kindarena. Réservations au 02 35 52 93 93.

A l'issue de la représentation au Moulin de Louviers (27) en février 2015, la compagnie est invitée à mener un 'bord de scène' (rencontre avec le public à l'issue du spectacle) avec **l'association HF Normandie**, pour échanger sur la question de l'égalité femme-homme dans les milieux des arts et du sport.

#### Les conférences dansées autour de MATCH A 4

D'une durée d'une heure et demie environ, ces conférences, dansées par les interprètes de la compagnie et menées par la chorégraphe, sont conçues pour s'adresser et s'adapter à des publics de tous les âges et de tous les milieux sociaux et culturels. Elles offrent sous une forme ludique les clés de l'élaboration d'une œuvre chorégraphique. Très vivantes et progressivement « interactives » elles placent le public dans le rôle d'un « témoin spect-acteur » qui assiste, dans les deux sens du terme, aux différents stades du processus de création.

## LES ARTISTES

### Stéphane Couturas (danseur)



Ingénieur de formation, il rencontre la danse "sur le tard", presque par hasard. Très vite un choix s'impose, et il décide de s'engouffrer dans cet univers inconnu et captivant. Avec comme point de départ sa pratique sportive et celle du kung fu, il étudie au CNR de Boulogne, suit plusieurs stages (de théâtre, de butô et de danse contact-improvisation notamment) puis entre au CNDC L'esquisse. Plus tard vient la pratique de la composition instantanée (J. Fiadeiro, J. Hamilton) et la découverte marquante du monde du Tango argentin... Au fil des années il construit un parcours en échos et en contrastes. La durée est souvent privilégiée dans ses engagements. Il danse dans les compagnies de Nadine Beaulieu, Philippe Ménard et plus récemment avec le collectif Sauf le Dimanche. Enfin dans la Cie Mille Plateaux Associés Geisha fontaine et Pierre Cottureau. Comme il lui manquait de réaliser aussi ses propres projets, en 2011, il crée la compagnie Jamais Trop Tard et crée le duo « Garçons ! ». A suivre...

### Quentin Baguet (danseur)

Originaire de Basse-Normandie, c'est au lycée de Falaise qu'il débute la danse en lien avec Chorège puis avec le conservatoire de Caen. Il expérimente le "Contact Improvisation" avec Lolita Espin Anadon, puis Urs Stauffer dans la formation COLINE à Istres, qu'il intègre en 2008. Il se confronte à différents registres dans les pièces : d'Emanuel Gat, Georges Appaix, Edmond Russo & Shlomi Tuizer, Mathilde Monnier, Lisi Estaràs, Cie Salia nï Seydou, Thierry Thieû Nang. En 2010, il intègre la Cie Lionel Hoche, pour les pièces « Entrelacs, Volubilis », et bientôt « Flashville ». Par ailleurs il travaille avec la Cie Arts Fusion pour les créations « la beauté... , Minotaure ». En 2011 il travaille avec Dominique Duszynski avec la rencontre du groupe « danse perspective » à Caen. En 2012 il intègre le programme Transforme de Myriam Gourfink à l'abbaye de Royaumont, en tant qu'interprète pour Amandine Bajou, pour la pièce « Collision hétérogène ». Dans la même année il rencontre le travail de Nadine Beaulieu et se joint par la suite, à la création « Match à quatre ».



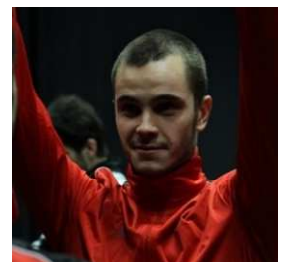
### Lionel Rougerie (danseur)



Après des études en sciences humaines et une pratique intensive du rugby, Lionel Rougerie découvre la danse contemporaine et décide de continuer dans cette voie. En 2000, il rencontre Dominique Dupuy qui occupe une place essentielle dans son apprentissage, et c'est avec la transmission d'un de ses soli qu'il débutera sa carrière d'interprète ("Passeurs de solitudes", 2002). Il sera par ailleurs son assistant pour la création "Vantés en leurs enclos" (2003). Sophie Lesage et Josée Cazeneuve occupent aussi une place importante dans son parcours, ainsi que Kirstie Simson avec laquelle il explore l'improvisation et la composition instantanée. Lionel Rougerie est interprète dans divers compagnies de 2002 à 2010 (Anou Skan, Marie Lenfant, Retouramont, Chavirages). Il crée en 2009 la compagnie Omnibus, chorégraphie et interprète les pièces "Chapitre V" "Pays lointain", "Hansel et Gretel". Sa rencontre avec Nadine Beaulieu en 2011 lui permet d'approfondir et de développer une approche sensible, physique et technique de la danse avec laquelle il se sent en accord.

### Côme Calmelet (danseur)

Côme Calmelet commence à danser au sein de l'Album, compagnie de jeunes interprètes dirigée par Cathy Cambet. Parallèlement il étudie la musique, notamment la trompette au sein de formations jazz et classiques. Durant son cursus contemporain au CNSMD de Lyon il profite de la rencontre avec divers artistes, plasticiens, musiciens et développe un intérêt particulier pour l'interaction entre la danse et ces différents arts. Le CNSMD lui permet également d'explorer les univers gestuels de chorégraphes tels que Trisha Brown, Claude Brumachon, Denis Plassard, Wim Vandekeybus Sa carrière d'interprète l'amène à créer et tourner avec plusieurs chorégraphes, notamment Davy Brun Nadine Beaulieu, David Drouard et Geneviève Mazin en danse verticale. Il travaille actuellement sur un spectacle sous forme de jeu entre danse et percussion avec Julien Pellegrini. Ce projet lui permet de réfléchir à un nouveau type de relation avec le public et d'instaurer une action de sensibilisation en milieu scolaire.



### **Eric Stieffatre (danseur)**



Découvrant à l'âge de 8 ans la boxe française à la MJC de Colombes, sport qu'il pratiqua jusqu'à l'obtention d'un diplôme d'enseignement, il suivit au sein de cette même MJC un cursus complet en danse (classique, contemporain, jazz, claquettes) auprès de professeurs réputés, tels que **Matt Mattox**, **Gigi Caciuleanu**..., avec une incursion dans le monde du théâtre au **Cours Florent**. Il a travaillé comme acrobate et chorégraphe avec le **Cirque baroque** (« Troie », « Frankenstein », « Ningen », « Candide ») et comme danseur avec **Anne Dreyfus**, Joseph Russillo (tournée avec Astor Piazzola) et plus récemment Sandrine Bonnet et Anne Théron. Chorégraphe de Laurence Semonin et à **l'Ecole Nationale de Théâtre de Bologne** ainsi qu'au Chili avec la compagnie Movimiento. Enseignant et art-thérapeute, il intervient auprès de **Joseph Nadj** au Centre chorégraphique national d'Orléans.

### **Sébastien Berteau (compositeur, musicien, ingénieur du son)**

A sa sortie en 2002 de L'Ecole Nationale Supérieure Louis Lumière, il collabore avec plusieurs compagnies et chorégraphes de danse contemporaine (dont *Hapax Compagnie*, *Sauf le Dimanche*, *Nadine Beaulieu*) pour l'élaboration d'univers sonores où se mêlent guitares électriques, instruments acoustiques, machines, ambiances et bruits quotidiens détournés. Il compose aussi pour le théâtre ainsi que pour l'image. En parallèle, il poursuit une activité de sonorisateur pour concerts de musiques amplifiées, de preneur de son à l'image, de preneur de son musical et de mixeur. Il fait partie depuis 2002 du groupe de rock orchestral « MØN » dont il est co-fondateur.

### **Eric Guilbaud (créateur lumière)**

Issu d'une formation d'acteur (méthode Lecocq), il se dirige vers la technique comme régisseur lumière et régisseur général de plusieurs compagnies. En parallèle il crée l'éclairage sur de nombreux spectacles. En danse : Cie Sylvain Groud, Cie Nadine Beaulieu, *Aller simple*, Guillaume Cefelman, *Turbulence*, Gisèle Gréau, *La Libentère*. En théâtre : Théâtre du safran, *Logomotive* théâtre, Cie entre chien et loup, *Un train en cache un autre*, *Une voix et des choses*, la 56<sup>ème</sup> compagnie, Théâtre des 2 rives, compagnie Alias Victor, *Elan bleu*, Méga pobec, Troupe de L'escouad, *Projet Valérie Diome*, Compagnie des damnés. En musique : *Abacabar* (Roland Schön), Le collectif *Moonlight*, Compagnie des musiques à ouïr, *La mauvaise réputation (spectacle sur Brassens)*.



## NADINE BEAULIEU – PARCOURS D'ARTISTE



La chorégraphe Nadine Beaulieu a grandi et a fait ses études supérieures à Rouen, avant de faire carrière dans la danse contemporaine **comme interprète au sein de la compagnie Erick Hawkins à New York, de 1991 à 1996**. Parallèlement elle suit à New York l'enseignement de **Susan Klein** sur la « **release technique** », et celui de Lucia Duglozewski, compositeur de musique contemporaine. Elle tourne en parallèle dans les compagnies des principaux solistes d'Erick Hawkins. Très imprégnée de cette culture et nourrie d'un héritage singulier, elle transmet

aujourd'hui à ses interprètes la technique d'Erick Hawkins, menant son propre travail de création, notamment en Haute-Normandie où elle reçoit aujourd'hui le soutien des institutions locales et collectivités territoriales. Son travail est en effet soutenu par **la ville de Rouen, le département Seine Maritime, le Conseil Général de l'Orne, la Région Haute Normandie, la Région Basse Normandie et la DRAC Haute et Basse Normandie**. Aujourd'hui Nadine Beaulieu est reconnue en tant que chorégraphe normande. Depuis 2012, Nadine Beaulieu a été accueillie par les lieux suivants pour des résidences avec sa compagnie ou pour des co-productions : Le Rive Gauche de Saint-Etienne-du-Rouvray (76), CHOREGE / Relais Culturel Régional Pays de Falaise (14), 2angles à Flers (61), Le Hangar 23 de Rouen (76), Le Centre national de la Danse de Pantin (93), Les Roches de Montreuil (93).

## DEMARCHE ARTISTIQUE DE LA CHOREGRAPHE

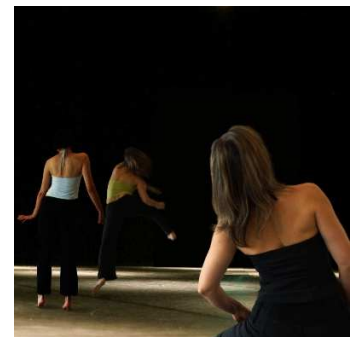
*« Mon objectif avec cette équipe masculine a été de : « s'éloigner de la force pour entrer en puissance, tant corporellement que symboliquement... S'appuyer sur des valeurs sportives pour mettre en jeu « l'obsession », MATCH A 4, c'est aussi **apprendre à construire ensemble, s'appuyer sur les autres, prendre ou passer le relai.** »*

Nadine Beaulieu

Le collectif et l'individuel font partie des obsessions de Nadine Beaulieu. Le prochain projet de création de la compagnie LES LOUPS prend comme point de départ la thématique du « jeu ». La chorégraphe s'appuie pour cela sur l'étude de certaines « communautés animales », les loups notamment. **Dans ce jeu, comme dans les sports collectifs, les rôles basculent en fonction des situations et des consignes, ce qui entraîne des changements de place, des migrations, des mouvements de groupe, des appartenances, des rejets, des coalitions, des règles, des hiérarchies éphémères.**

## LES CREATIONS

En 2013, Nadine Beaulieu crée *MATCH A 4* pour quatre hommes, *Sucre d'orge et pomme d'amour*, un duo coquin pour deux femmes, *Volte-Faces ou le cabinet des Humeurs*, solo féminin. En 2012, elle présente en coproduction avec le Rive Gauche, scène conventionnée pour la danse de Saint-Etienne-du-Rouvray, *La Trace*, création pour cinq femmes. En 2009, Nadine présente toujours en coproduction avec le Rive Gauche, *Le Bal Pendule* pour cinq interprètes et un groupe amateur de public. *Le Bal pendule* est programmé au Centre national de la danse de Pantin en 2011. En 2012, elle en extrait une forme « nomade » *le Petit Bal Pendule* qui tourne depuis l'été 2013. En 2007/2008, elle crée *(IN)finNI* pour une danseuse et une flûtiste, en collaboration avec Benoît Tarjabayle, compositeur de musique contemporaine. De 2005 à 2006, elle réalise *Y a-t-il quelqu'un là-dedans ?* pour trois danseurs, sur le thème de la perception du corps dans l'imagerie médicale.



## **MATCH A 4 - Fiche technique**

### **PLATEAU**

- Ouverture : 12m mini 8 m
- Profondeur : 11m mini 8 m
- Hauteur : 3 m
- Fond noir
- Pendrillon à l'allemande
- Tapis de danse noir
- 4 bancs sans dossier (à fournir)
- 1 gong sur support (à fournir)

### **LUMIERE**

A fournir :

- jeu d'orgue à mémoires 24 circuits
- puissance 24 x 2 kw
- 8,40m de fluo linéaire au sol en avant-scène (7 X 1,20m)
- 5 PC 1000w (en face pour le salut)

Apportés par la compagnie :

- 15 bacs fluos (compagnie) suspendus à 3m répartis sur tout le plateau (4 lignes de 3 fluos + 3 indépendants).

### **SON**

- 1 console
- système de diffusion adapté à la salle
- 2 retours sur scène
- 2 platines CD

**Contact Eric Guilbaud**

Tel : 06 08 22 38 97

Courriel : [eric2730@gmail.com](mailto:eric2730@gmail.com)



## MATCH A 4 - Plan lumière

